

connecting
different worlds

Installationsanleitung

OCA

OneSpace Connect AutoCAD

Inhaltsverzeichnis

| | | |
|----------|--|-----------|
| 1 | Einleitung..... | 3 |
| 1.1 | Hinweise zur Benutzung des Dokuments..... | 3 |
| 1.2 | © 2008 ASCAD GmbH..... | 3 |
| 2 | Installationsvoraussetzungen..... | 4 |
| 2.1 | Supportmatrix | 4 |
| 2.2 | Betriebssysteme | 4 |
| 2.3 | Benötigte Lizenzen | 4 |
| 2.4 | Sonstiges..... | 5 |
| 2.5 | Installationspaket..... | 5 |
| 2.6 | Hinweise | 5 |
| 3 | Installation des Produkts..... | 6 |
| 3.1 | Vorbereitung | 6 |
| 3.2 | Ausführung der Installation (<i>Setup.exe</i>) | 6 |
| 3.2.1 | Installation ohne Anwenderdialog | 6 |
| 3.2.2 | Interaktive Installation (mit Anwenderdialog) | 7 |
| 3.2.3 | Netzwerkinstallation | 8 |
| 3.3 | Überprüfen der Installationsergebnisse..... | 9 |
| 3.3.1 | Autocad | 9 |
| 3.3.2 | Registry-Einträge..... | 12 |
| 3.3.3 | OneSpace Manager | 12 |
| 4 | Customizing der Standardinstallation..... | 13 |
| 4.1 | Prototyp | 13 |
| 4.2 | Beispielrahmen..... | 13 |
| 5 | Mögliche Probleme | 14 |
| 5.1 | “catalog oca.cat not accessible” | 14 |
| 5.2 | “Klasse registrieren: Ungültige Dokument-Klasse ... ” | 14 |
| 5.3 | “OCA Requestserver schreibt keine oder fehlerhafte HPGL-Files“ | 14 |
| 6 | Anhang..... | 15 |
| A | Beispiel <i>setup.cfg</i> („silent install“)..... | 15 |
| B | Auszug einer Logdatei | 17 |

1 Einleitung

Das vorliegende Dokument beschreibt den Installationsprozess des OneSpace Connect AutoCAD. Es werden vorbereitende Schritte erklärt und Zusammenhänge zwischen den einzelnen gerufenen Dateien dargelegt. Die Dokumentation richtet sich an Systemadministratoren mit ausreichend Erfahrung im Co|Create- und AutoCAD-Umfeld.

Die Installation setzt eine funktionsfähige OneSpace Manager Datenbank mit installiertem Clienten und ein installiertes AutoCad voraus. Mit der Installation werden sowohl das Datenbankschema als auch die Clienten-Installationen von AutoCad und dem OneSpace Manager erweitert.

1.1 Hinweise zur Benutzung des Dokuments

| | |
|---------------------|---|
| <i>Courier</i> | In der Schriftart „Courier“ dargestellte Texte kennzeichnen Systemausgaben, Konfigurationen oder Sourcecodepassagen |
| Courier fett | Fett abgebildete Textpassagen kennzeichnen Eingaben, die der Anwender/Administrator bei der Aufforderung durch das System durchführen muss. |
| <i>Kursiv</i> | <i>Kursiv</i> dargestellte Texte kennzeichnen Dateinamen |

1.2 © 2008 ASCAD GmbH

Inhalt und Struktur dieses Dokuments sind urheberrechtlich geschützt. Die Vervielfältigung von Informationen oder Daten, insbesondere die Verwendung von Texten, Textteilen oder Bildmaterial bedarf der vorherigen Zustimmung der ASCAD GmbH.

Die meisten Software- und Hardwarebezeichnungen, die in diesem Werk verwendet werden, sind gleichzeitig auch eingetragene Warenzeichen und unterliegen als solche den gesetzlichen Bestimmungen.

2 Installationsvoraussetzungen

2.1 Supportmatrix

Das Produkt OneSpace Connect AutoCAD setzt die Installation einer AutoCAD Version und die Verfügbarkeit einer OneSpace Manager Instanz voraus. Getestet und freigegeben wurde die Software in den nachfolgenden Kombinationen.

| | WM 14.00B/ 14.50 (OSM 2006) | WM 15.00¹⁾ (OSM 2007) | WM 15.50¹⁾ (OSM 2007) | WM 16.00¹⁾ (OSM 2008) | |
|-------------------------------------|--|---|---|---|--|
| AutoCAD (Mech.) 2006 | OCA 2006 (Rev. 3.1.x) | | | | |
| AutoCAD (Mech.) 2007 | OCA 2007 (Rev. 4.0.x) | OCA 2007 (Rev. 4.1.x) | | | |
| AutoCAD (Mech.) 2008 | | | OCA 2008 (Rev.5.0.x) | | |
| AutoCAD (Mech.) 2009 | | | OCA 2009 (Rev.6.0.x) | OCA 2009 (Rev.6.0.x) | |
| | | | | | |

1) OSD Manager 2007/2008 mit ISO-Schema – deutsch / engl. Lokalisierung

Das Produkt lässt sich auch in anderen Kombinationen installieren. Eine Gewähr für die einwandfreie Funktion aller beschriebenen Funktionen kann jedoch nur in den oben beschriebenen Kombinationen gegeben werden.

2.2 Betriebssysteme

Die Installation und der Betrieb der Software setzt eines der folgenden Betriebssysteme voraus:

- WINDOWS 2000 (SP4)
- WINDOWS XP Professional (SP2)
- VISTA (SP1)

2.3 Benötigte Lizenzen

Das Produkt benötigt zwei über den Co|Create-Lizenzserver MEIs bereitgestellte Lizenzen. (jeweils ein Eintrag für die AutoCAD- bzw. OneSpace Manager-Komponente)

2.4 Sonstiges

Zur reibungsfreien Installation der Software sind darüber hinaus folgende Rahmenbedingungen zu schaffen:

- Zur Installation werden Schreibrechte im AutoCAD Installationsverzeichnis benötigt
- Der OneSpace Manager Client muss mit Administratorenrechten gestartet werden können (Notwendige Schemaerweiterungen)
- Schreibrechte auf die Startdateien des OneSpace Manager Clients sind erforderlich
- Die Produkte (AutoCAD, OneSpace Manager) müssen jeweils in englischen oder deutschen Versionen installiert vorliegen. Eine Erweiterung der Sprachunterstützung ist durch die Verwendung von Messagefiles möglich.
- Zur Installation der Software werden 15 MB freier Festplattenspeicher (davon 5 MB im AutoCAD Verzeichnis und 1 MB im OneSpace Manager Verzeichnis) benötigt
- Der gestartet OCA Manager benötigt ca. 6 MB RAM

2.5 Installationspaket

Das Installationspaket enthält die Setuproutine *setup.exe*, eine Konfigurationsdatei *setup.cfg* für die Installation sowie alle für die Einrichtung der Basisfunktion auf Autocad- und OneSpace Manager-Seite erforderlichen Dateien.

2.6 Hinweise

Bei der Installation in den OneSpace Manager-Client wird vorausgesetzt, dass eine unmanipulierte Umgebung vorliegt, was z.B. bei Testumgebungen mit mehreren Versionen nicht gegeben ist. Es wird folgende Bedingung ausgewertet:

```
Start ... Einstellungen ... Systemsteuerung ... Erweitert ... Umgebungsvariablen
Umgebungsvariablen ... Systemvariablen
    z.B.: WMDT_DIR=d:\opt\cocreate\modelmgr_2008\desktop
```

Weitere ergänzende Hinweise zur Installation und zum Customizing finden Sie in der Online-Hilfe-Datei (*OCAman.hlp* - Microsoft-Hilfe-Format), die Bestandteil des Installationspaketes ist.

3 Installation des Produkts

Das Installationspaket enthält die Setuproutine *setup.exe*, eine Konfigurationsdatei *setup.cfg* für die Installation sowie alle für die Einrichtung der Basisfunktion auf Autocad- und OneSpace Manager-Seite erforderlichen Dateien.

Die Installation erfolgt in folgenden Schritten:

- Vorbereiten der Installation
- Produkt installieren
- Standardinstallation überprüfen
- Anpassungen vornehmen

3.1 Vorbereitung

Zunächst muss das Installationspaket in ein lokales oder ein Netzwerkverzeichnis entpackt werden (z.B. *setuppack.zip\setuppack* → *D:\opt\CoCreate\Oca*). Vor dem Start sind in der mitgelieferten Konfigurationsdatei (*setup.cfg*) folgende Einstellungen zu tätigen:

- Sprachen für Installationsdialog und OCA
`SETUP_LANG = german`
- Interaktiv- bzw. Silent-Option
- Netzwerk- bzw. Lokal-Option
- Installationspfad
- Default-Headerfile für die OCA-Manager-Konfiguration
- Schemaerweiterung

- Gemäß der Sprachwahl ist die Datei *ocaman_en.hlp* bzw. *ocaman_de.hlp* nach *ocaman.hlp* zu kopieren

Da im Verlauf der Installation u.U. eine Schemaerweiterung durchgeführt wird, empfiehlt es sich, den aktuellen Stand der Datenbank zu sichern.

3.2 Ausführung der Installation (*Setup.exe*)

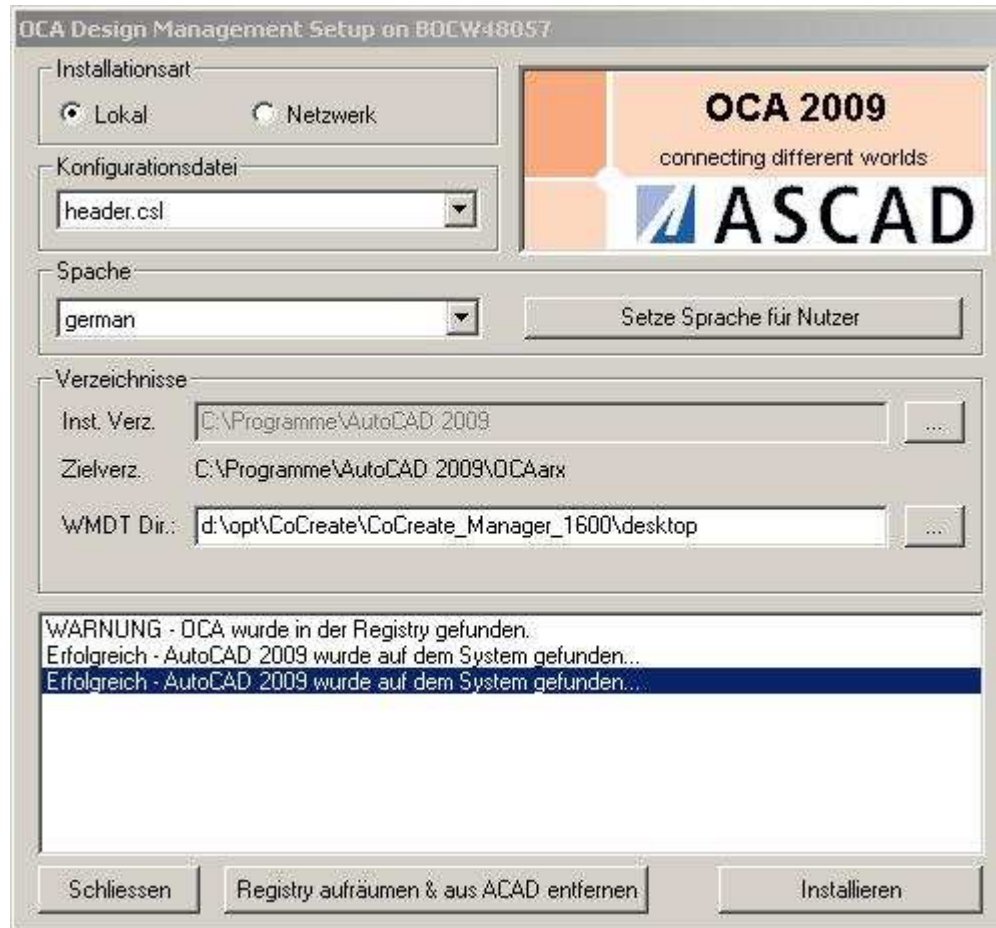
3.2.1 Installation ohne Anwenderdialog

Wenn die Silent-Option in der *setup.cfg* auf 1 gesetzt ist, wird die Installation vollautomatisch ohne Nutzerdialog ausgeführt. Kombiniert mit der Netzwerk-Setup-Option ergibt sich so die Möglichkeit einer effektiven Masseninstallation für eine größere Anzahl von Client-Systemen. Im Ergebnis dieser Installationsvorgänge entsteht im Verzeichnis *<setuppack>Vlogs* für jedes Client-System ein Protokollfile *<rechnername>.log*. (siehe Anhang B)

Diese Installationsvariante sollte nur für Arbeitsplatzinstallationen erfolgen. Für die „initiale“ Installation inklusive Schemagenerierung wird eine interaktive Installation empfohlen.

3.2.2 Interaktive Installation (mit Anwenderdialog)

Ohne Silent-Option in der *setup.cfg* öffnet sich nach Start des Setup-Programmes die Dialogmaske



Das Installationsprogramm sucht nach dem Autocad-Installationsverzeichnis und schon vorhandener OCA-Software.

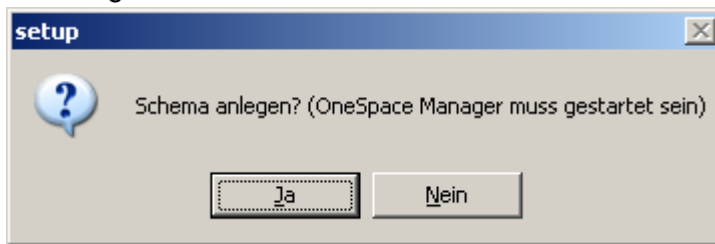
Die Aktionen des Programms werden im Protokollfenster dargestellt. Parallel wird ebenfalls ein Protokollfile *<rechnername>.log* im Verzeichnis *<setuppack>\logs* fortgeschrieben.


Falls schon eine Version von OCA auf dem System installiert ist, empfiehlt sich die Aktion „Registry aufräumen & aus ACAD entfernen“, um bereits installierte OCA-Einträge zu löschen.



Falls der Model Manager installiert ist, wird als `WMDT_DIR` der Pfad zum **Model Manager**-Verzeichnis angeboten. Das Zielverzeichnis in der OCA-Installation muss auf das `WMDT_DIR` des **OneSpace Manager** Desktop korrigiert werden.

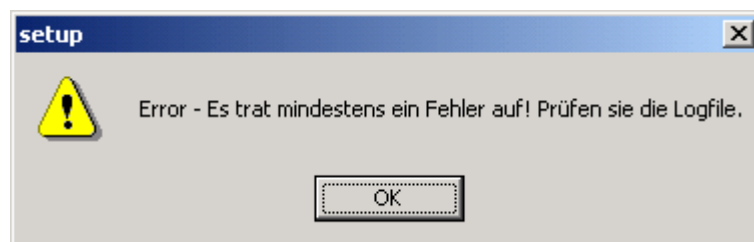
Mit der Aktion „Installieren“ wird der eigentliche Installationsvorgang gestartet. Vor Anlage der Schemaerweiterungen im OneSpace Manager erfolgt nochmals eine Rückfrage:



 Das Schema muss nur einmalig für den OneSpace Manager Server erweitert werden! Bei weiteren Client-Installationen ist die default-Einstellung von CREATE_SCHEMA auf 0 (Nein) zu setzen.

Vor Auswahl von „Ja“ muß ein OneSpace Manager-Client mit sysadmin-Anmeldung (z.B.: medmgr) gestartet werden. Dieser Client führt automatisch die Schemaerweiterungen aus und wird anschließend sofort beendet.

Falls im Ablauf der Installation Fehler auftreten, wird eine Meldung ausgegeben:



Ansonsten schließt das Protokoll mit folgender Meldung im Logfenster:

„Installation erfolgreich beendet.“

 Prüfen Sie auf jeden Fall die im Setup-Verzeichnis unter `.logs\<rechnername>.log` erstellte Logdatei des Installationsvorganges.

3.2.3 Netzwerkinstallation

Bei der Netzwerkinstallation wird davon ausgegangen, dass das Installationsverzeichnis zu jeder Zeit für den Clienten an der Stelle verfügbar ist, wie es zum Zeitpunkt der Installation war.

z.B: `setuppack.zip\setuppack` → `N:\CoCreate\OCA`

... bedeutet: AutoCad und OneSpace Manager Clienten laden Dateien aus diesem Verzeichnis nach.

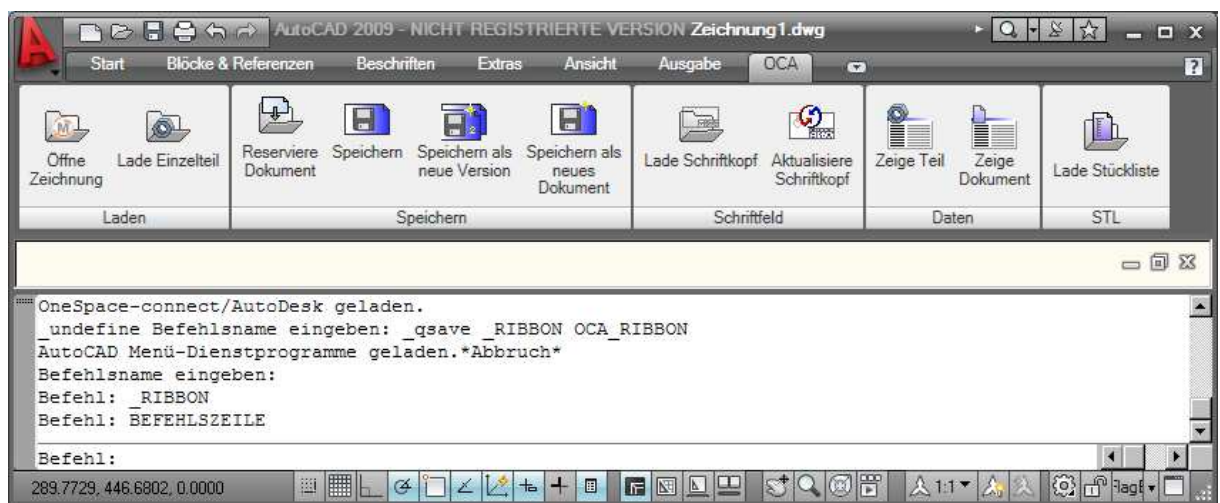
3.3 Überprüfen der Installationsergebnisse

3.3.1 Autocad

Im Autocad Installationsdirectory wird das Unterverzeichnis „OCAarx“ angelegt. Dort bzw. darunter befinden sich die für die Ausführung des Autocad-seitigen Codes erforderlichen Dateien.

Das Nachladen des OCA beim Start von Autocad wird durch die Datei **acad.rx** im Autocad Verzeichnis gesteuert. Dort wird durch das Installationsprogramm der Eintrag **<ACAD-DIR>\OCAarx\ocaarx.arx** ergänzt.

Wesentliche Erweiterung in der neuen Version des OCA ist die Unterstützung des neuen Ribbon UI von AutoCAD 2009.



Diese neuen Oberflächenelemente können nicht in C++ realisiert werden und sind deshalb auch nicht Bestandteil der ocaarx.arx. Die Basisklassen für Ribbons sind Bestandteil von .NET ab Version 3.0. Realisiert wurde die OCA-Oberfläche in C#.

Laut Dokumentation von Autodesk sollen solche .NET Assemblies im Installationsverzeichnis von AutoCAD abgelegt werden. Für die lokale Installation wird das auch gemacht, d.h. die Datei OcaRibbon.dll wird in das Hauptverzeichnis von AutoCAD kopiert. Zusätzlich wird das Verzeichnis „de“ angelegt und die deutschen Ressourcen (OcaRibbon.resources.dll) dorthin kopiert.

Damit AutoCAD das Assembly geladen wird, muss noch die Registry konfiguriert werden. Dazu schreibt das Setup-Programm entsprechende Einträge:

Windows Registry Editor Version 5.00

```
[HKEY_LOCAL_MACHINE\SOFTWARE\Autodesk\AutoCAD\R17.2\ACAD-7001:407\Applications\OCA]
"DESCRIPTION"="OCA Ribbon UI"
"LOADCTRLS"=dword:00000002
"LOADER"="C:\\Programme\\AutoCAD 2009\\OcaRibbon.dll"
"MANAGED"=dword:00000001
```

Windows Registry Editor Version 5.00

```
[HKEY_CURRENT_USER\Software\Autodesk\AutoCAD\R17.2\ACAD-7001:407\Applications\OCA]
"DESCRIPTION"="OCA Ribbon UI"
"LOADCTRLS"=dword:00000002
"LOADER"="C:\\Programme\\AutoCAD 2009\\OcaRibbon.dll"
"MANAGED"=dword:00000001
```

Damit die Oberfläche auch automatisch sichtbar wird, ist ein weiterer Eintrag notwendig:

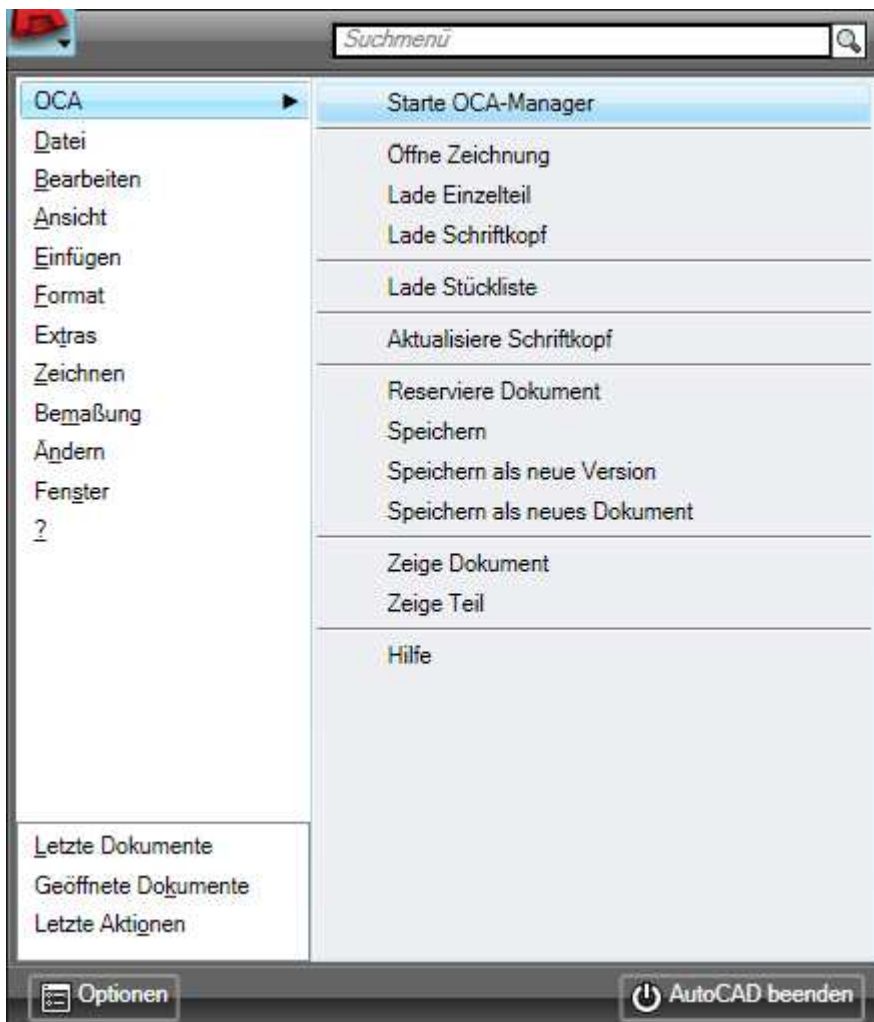
In <AutoCAD-Dir>\acad.lsp (autoexec von AutoCAD) werden zwei weitere Kommandos eingefügt:

```
(command "_RIBBON")
(command "OCA_RIBBON")
```

Mit „_RIBBON“ wird das AutoCAD-Standard-Ribbon geöffnet, weil erst danach mit „OCA_RIBBON“ der OCA-Tab eingefügt werden kann!

→ Bei der Installation auf Kundenrechnern sind Rechte zum Registry - schreiben und zum Schreiben ins AutoCAD-Installationsverzeichnis notwendig!

Das klassische Menü gibt es natürlich auch noch, dazu muss man nur auf das große rote A link oben klicken:



Noch ein Wort zum Schema:

In der Version 16 wurde das Schema aller Dokumenten- und Teileklassen um ein Attribut erweitert, das es dem ModelManager erlaubt Versionszusammenhänge auch nach einem eventuellen Umbenennen zu erkennen. Diese Schemaerweiterung wurde auch in die Klassen des OCA eingearbeitet, obwohl sie für DesignManagement noch keine Rolle spielen, aber für ein späteres Update sind die Klassen dann schon konform.

3.3.2 Registry-Einträge

Das Setup-Programm schreibt folgende einstellungsabhängigen Registry-Einträge:

```
[HKEY_LOCAL_MACHINE\SOFTWARE\AS_APPLIC\OCA]
    "installpath"="D:\Programme_II\AutoCAD2009\OCAarx"
    "headerfile"="D:\Programme_II\AutoCAD2009\OCAarx\header.csl"
    "Lang"="german"

[HKEY_CURRENT_USER\Software\AS_APPLIC\OCA]
    "Lang"="german"
```

3.3.3 OneSpace Manager

3.3.3.1 Standard-OneSpace Manager

In den Startablauf des OneSpace Manager-Clients wird das Nachladen der OCA-Erweiterung durch das Setup-Programm eingebunden:

```
<WM-Client-Dir>\desktop\startup\ui_cust.m:
    LET Aes_oca_xdir (Wmdt_dir + '/custom/oca')
    INPUT (Aes_oca_xdir + '/startup/startup.m')
```

Die Datei wird bei jeder Installation erweitert. Die WM-OCA-Erweiterungen sind im *custom*-Verzeichnis unter *<wmdt_dir>* installiert.

4 Customizing der Standardinstallation

4.1 Prototyp

Voreinstellungen für neu anzulegende Autocad-Dokumente sind gespeichert in:

```
.\custom\oca\files\proto.dwg
```

Hier werden z.B. auch die typischen Grundeinstellungen für das Default Layout gespeichert.



Der Autocad-Administrator sollte für eine Umgebung diese Startkonfiguration abstimmen und in der *proto.dwg* zentral bereitstellen.

4.2 Beispielrahmen

Die im Setuppack enthaltenen Muster-Zeichnungsrahmen werden automatisch in der Autocad-Rahmenklasse gespeichert.

In den mitgelieferten Demorahmen sind deutsche Attributnamen konfiguriert. Die ebenfalls beigefügte Mappingdatei dient als Beispiel für die Umsetzung auf andere – hier die englischen – Attributbezeichner.

Dieses Mapping ist editierbar in der Datei

```
.\custom\oca\files\attr_map.csl
```

In AutoCad werden Attribute durch `Tag`, `Prompt` und `Value` beschrieben. Entscheidend zur Datenbankkommunikation ist der `Tag`. In der Mappingtabelle sind die Präfixe `D_`, `P_` `CNx_` zu beachten.

Für die gezielte Aktualisierung von Attributen in beliebigen Titelblöcken (Bestandsrahmen) können die Namen der zu durchsuchenden Titelblöcke in einer Konfigurationsdatei abgelegt werden:

```
.\custom\oca\files\tb_names.csl
```

Mehr Informationen dazu sind in der Online-Hilfe verfügbar.

5 Mögliche Probleme

5.1 “catalog oca.cat not accessible”

... beim Starten des OneSpace Managers nach der Installation

Ursache: `WorkMgr_Path` ist ein anders Basisverzeichnis als `WMDT_DIR`

z.B.: `set WorkMgr_Path=d:\opt\CoCreate\modelmgr_2008`
`set WMDT_DIR=d:\opt\CoCreate\modelmgr_2008\desktop`

Korrektur: `D:\opt\CoCreate\modelmgr_2008\desktop\custom\oca` löschen.
`D:\opt\CoCreate\modelmgr_2008\desktop\startup\ui_cust.m`
bereinigen.

5.2 “Klasse registrieren: Ungültige Dokument-Klasse ... ”

... beim Starten des OneSpace Managers nach der Installation

„Klasse registrieren: Ungültige Dokument-Klasse Rahmen_ACAD“
„Klasse registrieren: Ungültige Änderungsnotiz-Klasse Aend_Notiz_ACAD“

Ursache: `WorkMgr_Path` ist ein anders Basisverzeichnis als `WMDT_DIR`
⇒ Schema wurde in Englisch angelegt

Korrektur: „falsche“ Klassen im Schema löschen oder Sicherung zurückspielen
(`ACAD`, `RAHMEN_ACAD/FRAME_ACAD`, `AEND_NOTIZ_ACAD/CHANGENOTE_ACAD`)
Erneut mit Schema-Genierung installieren, dabei auf `WMDT_DIR` achten
(siehe 3.2.2.)

5.3 “OCA Requestserver schreibt keine oder fehlerhafte HPGL-Files“

Zum „Debuggen“ der Erzeugung von HPGL oder Postscriptfiles stehen
im AUTOCAD zwei neue Funktionen zur Verfügung: `OCA_MK_HPGL`
`OCA_MK_PS`

Voraussetzung:

- entsprechende Parameterdateien im Austauschverzeichnis
- eingerichtete Plotter (ReSrvHPGL & ReqSrvPS)
- eine geladene Zeichnung
- die Systemvariable `AES_ADP_XDIR_XCH` muss bekannt sein

6 Anhang

A Beispiel *setup.cfg* („silent install“)

```

;*****
;
;                               ASCAD GmbH
;                               OCA 2009 Setup Configuration
;*****

[OCA_MAIN]

SETUP_LANG                       =german
;SETUP_LANG                       =english
; Default package comes with german or english
;*****

ALLOW_DEINSTALL                 =1
; 0 - Registry cleanup is not allowed
; 1 - Registry cleanup is allowed
;*****

SILENT_INSTALL                   =1

;if 1, there will be no window and input possibility
;if 0, there will be shown an install dialog
;*****

LANG                             =german

;the name of the lang file (*.OCA)
;if file is not found is english used as default
;*****

DEFAULT_INSTALL_ROOT_DIR        =%ACAD_DIR
;DEFAULT_INSTALL_ROOT_DIR        =S:\

;for local installation only
;the default root directory of the install directory
;set to %ACAD_DIR to install in acad directory
;*****

OCA_INSTALL_DIR                  =OCA

;for local installation only
;the default destination directory
;*****

ALLOW_CHOOSE_INSTALL_ROOT      =1

;if 1: the user is allowed to change OCA_INSTALL_DIR
;*****

[OCA_SERVER_SIDED]

;*****

NETWORK_INSTALL                 =0

```

```
;if 1, no files will be copied.  
; Only local registration will be done.  
;     THERE MUST BE A PERMANENT MOUNTED NETWORK DEVICE  
;if 0, All files will be stored locally on the client.
```

```
[OCAMAN]
```

```
*****  
DEFAULT_HEADERFILE           =header.csl  
;default configuration for document list in OCAMAN  
;This file will be used as the default header file  
;Each user can create his own file, after installation  
*****
```

```
[DESIGN_MANAGEMENT]
```

```
OCA_DM_INSTALLATION          =1 ;DO NOT CHANGE  
;1 - for pure DesignManagement installation  
;0 - for atlas_es environments
```

```
CREATE_SCHEMA                 =0  
;only for first run on the server
```

```
;create document classes ACAD and ACAD_FRAMES  
*****
```

```
;END OF OCA SETUP CONFIGURATION FILE  
*****
```

B Auszug einer Logdatei

```
LAPW209 - Mai 12, 2008: WARNUNG - OCA wurde in der Registry gefunden.
LAPW209 - Mai 12, 2008: Erfolgreich - AutoCAD 2009 wurde auf dem System gefunden...
LAPW209 - Mai 12, 2008: Erfolgreich - AutoCAD 2009 wurde auf dem System gefunden...
LAPW209 - Mai 12, 2008: WARNUNG - Verzeichnis konnte nicht erstellt werden :
d:\opt\CoCreate\modelmgr_2008\desktop\custom
LAPW209 - Mai 12, 2008: Erfolgreich - Kopiere OneSpace Manager Modul ins Zielverzeichnis
LAPW209 - Mai 12, 2008: Erfolgreich - Füge OneSpace Connect / AutoCAD in OneSpace Manager
Startablauf ein.
LAPW209 - Mai 12, 2008: Erfolgreich - Kopieren der national language support Dateien.
LAPW209 - Mai 12, 2008: ERROR - Copying bitmap files
LAPW209 - Mai 12, 2008: Erfolgreich - Zielverzeichnis wurde in Registry gesichert :
D:\Programme_II\AutoCAD2009\OCAarx
LAPW209 - Mai 12, 2008: Success - header.csl in globale Registry gesichert...
LAPW209 - Mai 12, 2008: Success - <german> in globale Registry gesichert...
LAPW209 - Mai 12, 2008: WARNUNG - Verzeichnis konnte nicht erstellt werden :
D:\Programme_II\AutoCAD2009\OCA
LAPW209 - Mai 12, 2008: WARNUNG - Verzeichnis konnte nicht erstellt werden : \lang
LAPW209 - Mai 12, 2008: Erfolgreich - Kopieren der Datei D:\opt\CoCreate\Oca\OCAman.exe' ->
'D:\Programme_II\AutoCAD2009\OCA\OCAman.exe'...
LAPW209 - Mai 12, 2008: Erfolgreich - Kopieren der Datei D:\opt\CoCreate\Oca\OCAman.hlp' ->
'D:\Programme_II\AutoCAD2009\OCA\OCAman.hlp'...
LAPW209 - Mai 12, 2008: WARNUNG - Verzeichnis konnte nicht erstellt werden : \headers
LAPW209 - Mai 12, 2008: Erfolgreich - Kopieren der Datei D:\opt\CoCreate\Oca\OCAarx.arx' ->
'D:\Programme_II\AutoCAD2009\OCA\OCAarx.arx'...
LAPW209 - Mai 12, 2008: Erfolgreich - Kopieren der Datei D:\opt\CoCreate\Oca\libpdm.dll' ->
'D:\Programme_II\AutoCAD2009\OCA\libpdm.dll'...
LAPW209 - Mai 12, 2008: Erfolgreich - Kopieren der Datei D:\opt\CoCreate\Oca\mfc70.dll' ->
'D:\Programme_II\AutoCAD2009\OCA\mfc70.dll'...
LAPW209 - Mai 12, 2008: Erfolgreich - Kopieren der Datei D:\opt\CoCreate\Oca\msvc70.dll' ->
'D:\Programme_II\AutoCAD2009\OCA\msvc70.dll'...
LAPW209 - Mai 12, 2008: Erfolgreich - Kopieren der Datei D:\opt\CoCreate\Oca\msvcr70.dll' ->
'D:\Programme_II\AutoCAD2009\OCA\msvcr70.dll'...
LAPW209 - Mai 12, 2008: WARNUNG - Überschreibe alten Eintrag <OCAarx.arx> in
D:\Programme_II\AutoCAD2009\acad.rx!
LAPW209 - Mai 12, 2008: Erfolgreich - OCAarx.arx eingefügt in :
D:\Programme_II\AutoCAD2009\acad.rx
LAPW209 - Mai 12, 2008: Erfolgreich - Registriere OCAman.exe
LAPW209 - Mai 12, 2008: Erfolgreich - Schema wurde erstellt.
LAPW209 - Mai 12, 2008: Erfolgreich - Installation erfolgreich beendet.
```

End of installation log.